

Használati útmutató



TR 43

MPEG 4 DVB-T földi digitális vevő
PVR funkcióval

Magyar

Biztonsági információk

Tűz és elektromos áramütés veszélyének elkerülése érdekében ne tegye ki a készüléket esőnek vagy bármilyen nedvességnek.



Figyelem: Tűz és elektromos áramütés veszélyének elkerülése érdekében ne távolítsa

el a készülék fedlapját vagy hátlapját. A javítást bízza a szakszervizre.



A háromszögbe zárt villám jele készülék belsején belül nem szigetelt veszélyes nagyfeszültség jelenlétére figyelmezteti a felhasználót, amely elektromos áramütést eredményezhet.



A háromszögbe zárt felkiáltójel arra figyelmezteti a felhasználót, hogy a leírásban fontos működtetési és kezelési információt talál.

FIGYELEM: TŰZ ÉS ELEKTROMOS ÁRAMÜTÉS VESZÉLYÉNEK ELKERÜLÉSE ÉRDEKÉBEN NE TEGYE KI A KÉSZÜLÉKET ESŐNEK VAGY BÁRMILYEN NEDVESSÉGNEK.

FIGYELEM: ELEKTROMOS ÁRAMÜTÉS VESZÉLYÉNEK ELKERÜLÉSE ÉRDEKÉBEN A HÁLÓZATI KÁBELT MEGFELEŐEN CSATLAKOZTASSA A KONNEKTORHOZ.

A készüléket nem szabad csöpögő vagy spriccelő víz közelébe tenni és nem szabad rá folyadékkal teli edényeket, mint pl.: vázát tenni. Az elemeket nem szabad nagy hőhatásnak kitenni, mint pl.: napsütés vagy tűz.

FIGYELEM: Az elemek felrobbanhatnak, ha nem megfelelően cseréli ki. Mindig csak ugyanolyan elemeket használjon.

A hálózati dugónak könnyen elérhető helyen kell lennie.

Fontos biztonsági útmutatók

A minőségi szabályoknak megfelelően a termék gyártásánál a biztonság a legfontosabb tényező. De a biztonság megőrzése az Ön feladata is. Ez az oldal olyan fontos információkat tartalmaz, amelyek segítenek biztosítani, hogy problémamentesen és megfelelően használja a készüléket. Olvassa ezeket figyelmesen végig mielőtt elkezdi használni a készüléket.

Beüzemelés

1. Olvassa el és tartsa be az instrukciókat. Mielőtt elkezdi használni a készüléket olvasson el minden biztonsági működési útmutatót és ezeket tartsa be.
2. Minden biztonsági működési útmutatót őrizzen meg, hogy a jövőben is tájékozódni tudjon belőlük.
3. Tegyen eleget minden figyelmeztetésnek, amelyet a készüléken vagy a leírásban talál!
4. Ezt a készüléket csak a mellékelt hálózati csatlakozóval szabad üzemeltetni.
5. Ne terhelje túl a hálózati csatlakozót, ez tűzhoz vagy elektromos áramütéshez vezethet. Túlterhelt hálózati csatlakozók, hosszabbítók, sérült hálózati kábelek, rossz szigetelések vagy törött hálózati dugók veszélyesek lehetnek. Rendszeresen vizsgálja meg a hálózati kábelt és ha az sérültnek vagy rossz szigetelésűnek néz ki, akkor cseréltesse ki a szakszervizben.
6. A hálózati kábelt úgy kell elhelyezni, hogy sose lehessen rálépni, ne kelljen megtörni, különös tekintettel a falicsatlakozónál vagy a készülék hátuljánál.
7. A szellőző nyílások a készülék túlmelegedését hivatottak megelőzni és ezzel a készülék megbízható működését biztosítják. Ezeket sosem szabad letakarni. Ezért sem szabad a készüléket ágyra, szőnyegre, vagy valamilyen fűtőtestre helyezni. A készüléket csak akkor zárja be nem szellőző helyre, mint pl. könyves szekrénybe, ha megfelelő szellőzést tud biztosítani.

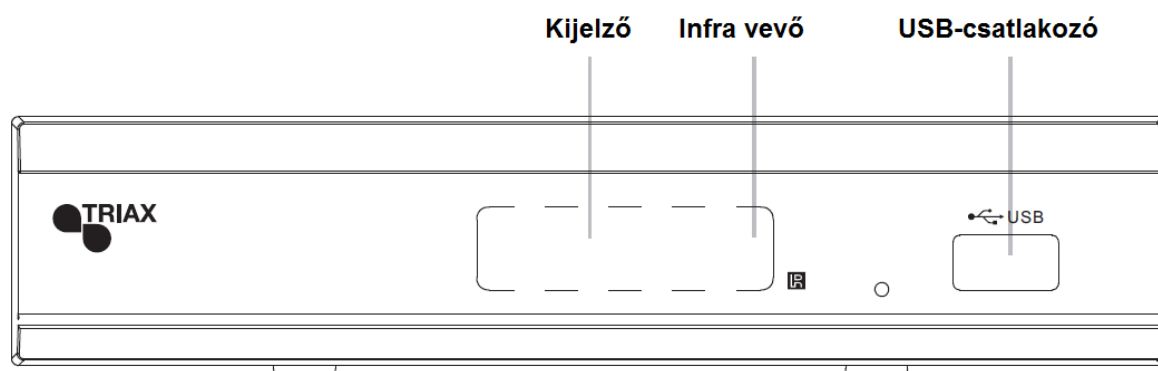
8. Csak a gyártó által jóváhagyott kiegészítőket használja.
9. Ne használja a készüléket víz közelében, mint pl.: fürdőszobában, konyhában, uszodában. A csatlakoztatott elektromos készülékeknek és kiegészítőiknek rendelkezniük kell biztonsági tanúsítvánnyal. Ezzel elkerülhető az elektromos áramütés és a tűz kialakulása.
10. Ne tegye a készüléket instabil állványra, asztalra, mert leeshet onnan, amivel sérülést okozhat és maga a készülék is károsodhat. Csak stabil helyen tárolja a készüléket, ahonnan nem eshet le. Az elhelyezést a használati útmutatónak megfelelően kivitelezze.
11. Különös gondoskodással a készüléket mozgó állványra. Az állvány gyors megállításra, nagy erő hatására vagy egyenetlen felületen felborulhat. A beszerelésnél vegye figyelembe az NEC szabvány 820-40-es bekezdését, mely szerint a kábel árnyékolását a rendszer földelési pontjához kell kötni, praktikusán közel a kábel bevezetésénél.
12. Ezen szabvány kiter az állvány és a levezető kábel földelésére is, amely villámvédelmi patronhoz is csatlakozik.
13. A kültéri antenna rendszer nem lehet nagyfeszültségű vezetékek közelében, vagy olyan helyen, ahonnan elektromos vezetékekre eshet. Ha kültéri antennarendszert telepítenek különös tekintettel kell lenni, hogy véletlenül se érintsenek meg semmilyen elektromos vezetéket. A munkát bízza szakemberre.
14. Húzza ki a hálózati csatlakozót mielőtt tisztítaná a készüléket. Ne használjon semmilyen tisztító folyadékot vagy aerosolt. Csak egy nedves tisztítókendőt használjon.
15. Tűzet vagy elektromos áramütést okozhatnak olyan eszközök, amelyek a készülék belsejében lévő nagyfeszültségű alkatrészeket érinthetnek meg. Sose öntsön folyadékot a készülékre.
16. Ha hosszabb ideig nem használja a készüléket vagy villámlással járó vihar esetén húzza ki a készüléket a hálózati csatlakozóból és csatlakoztassa le az antennarendszert. Ezzel megakadályozhatja a villám- és túlfeszültségű károkat.
17. Sose próbálja meg saját maga kinyitni és megjavítani a készüléket. Ezzel nagyfeszültségű alkatrészek érintésének vagy más veszélyes szituációknak teheti ki önmagát. A javítást mindig bízza a szakszervizre.
18. A következő esetekben áramtalanítsa és vigye szakszervizbe a készüléket:
 - a. Ha a hálózati kábel vagy csatlakozó megsérült.
 - b. Ha folyadék került vagy valamilyen idegen tárgy esett a készülék belsejébe.
 - c. Ha a készülék megázott.
 - d. Ha a használati útmutatóban leírtak mellett a készülék nem működik megfelelően. Csak a használati útmutatóban leírt beavatkozásokat végezze el, ha ezek sikertelenek forduljon a szakszervizhez.
 - e. Ha a készülék leesett vagy a burkolata megsérült.
19. Ha valamilyen alkatrésze lenne szüksége forduljon a szakszervizhez.
20. A készülék bármilyen javítása esetén szakembert kérjen meg a biztonsági ellenőrzés elvégzésére, hogy a készülék biztonságosan üzemeltethető-e.
21. A készüléket falra vagy a mennyezetre csak a gyártó ajánlásával szerelhető.
22. A készüléket fűtőtesttől, radiátortól, tűzhelytől vagy bármilyen olyan tárgytól, amely meleget sugározhat ki (pl.: erősítő) távol kell tartani.

Tartalomjegyzék	
BIZTONSÁGI INFORMÁCIÓK	1
BEVEZETÉS	
Előlap	3
Hátlap	3
Távirányító	4
RENDSZER CSATLAKOZTATÁSA	
Általános	5
Csatlakozás Tv-hez és videóhoz	5
HiFi rendszer csatlakoztatása	5
KEZDŐ LÉPÉSEK	
Üdvözlő menü	6
Telepítés	6
Egyéb	7
MŰKÖDÉS	
Csatornaváltás	7
Az Elektronikus műsorkalauz (EPG) előhívása	7
CSATORNASZERKESZTÉS	
Csatornaszerkesztés menü	8
TV csatornák listája	8
Rádió csatornák listája	8
Minden törlése	8
Kedvencek	8
RENDSZER BEÁLLÍTÁSA	
Rendszerbeállítás menü	9
Nyelv	9
Tv rendszer	9
Helyi idő beállítása	9
Időzítő beállítása	10
Szülői felügyelet	10
Menü beállítása	10
Hangos leíró beállítása	10
Multi nézet beállítása	10
ESZKÖZÖK	
Eszközök főmenü	11
Információ	11
Gyári beállítások	11
Szoftverfrissítés	11
USB eszköz leválasztása	11
JÁTÉK	
Játék	12
FELVÉTEL ÉS MÉDIA	
Felvétel és média főmenü	12
Médialejátszó	12
HDD információk	13
Felvétel beállítások	14
IDŐELTOLÁS / FELVÉTEL	
Időeltolás	14
Felvétel	14
PROBLÉMAMEGOLDÁS	15
MŰSZAKI ADATOK	16

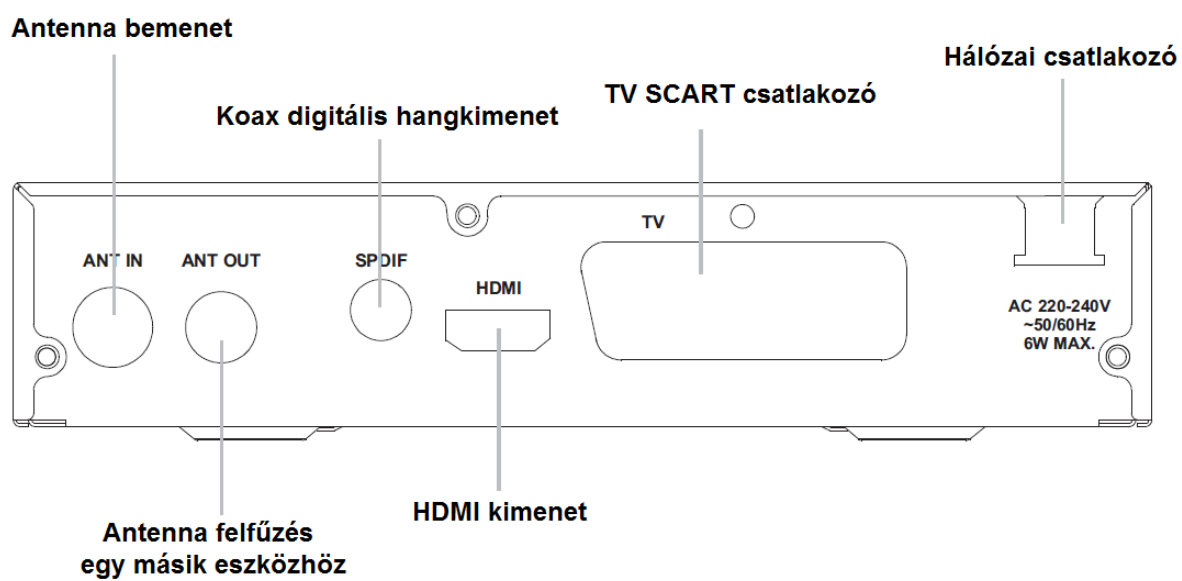
Bevezetés

A beltéri egységről

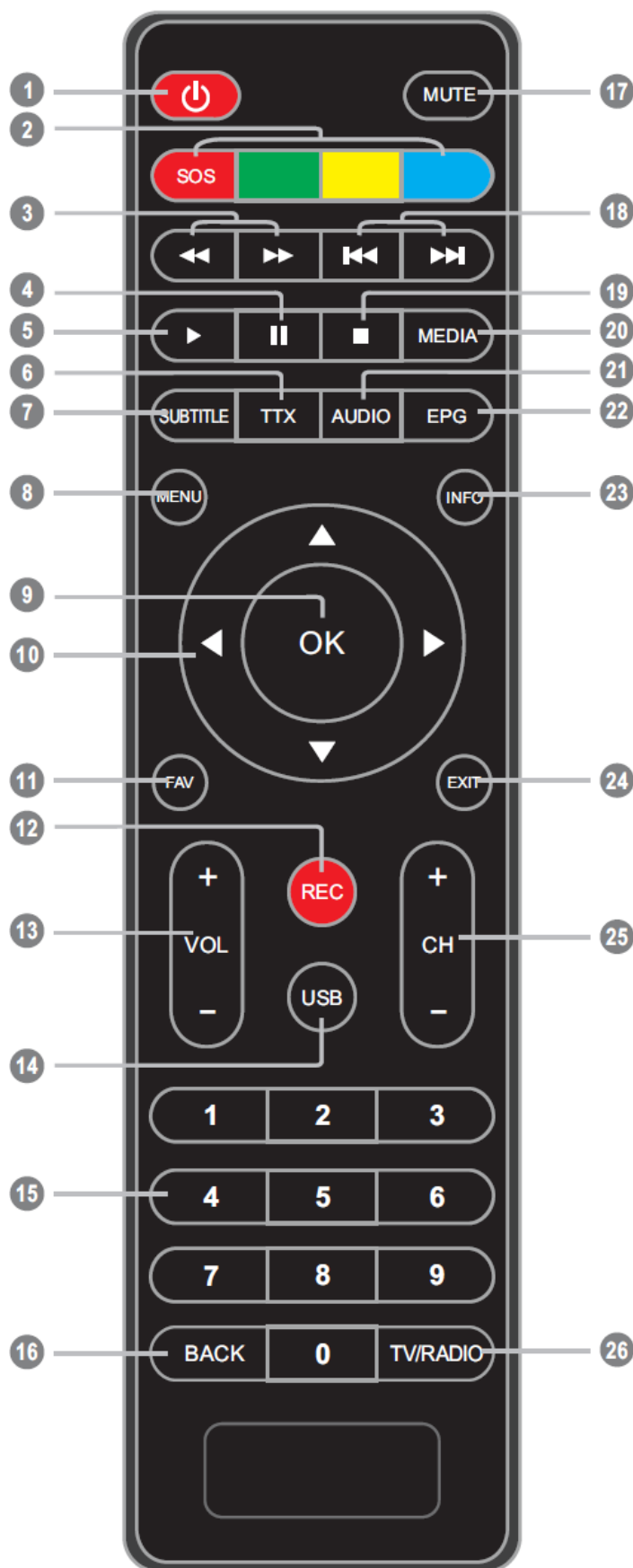
Előlap



Hátlap



Távirányító



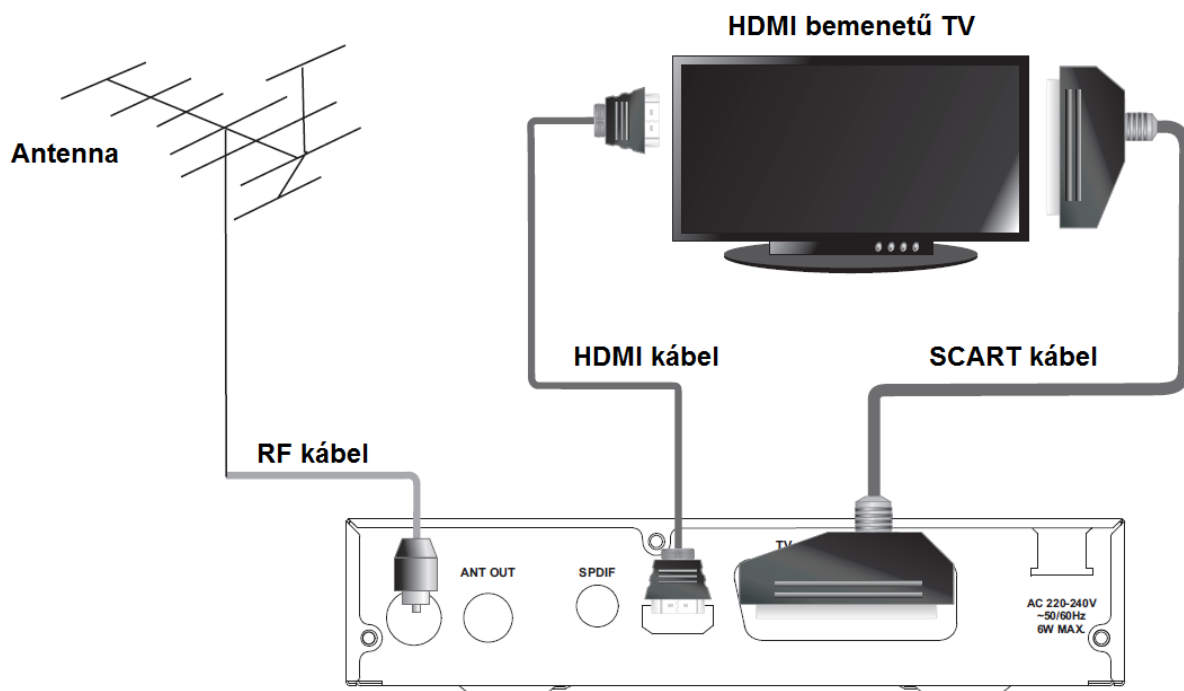
1. Készlet (Készülék bekapcsolás és kikapcsolás készletbe)
2. PIROS/ZÖLD/SÁRGA/KÉK gombok (Interaktív funkció / Almenü funkció gombok) SOS (Gyorskeresés)
3. Keresés előre/hátra
4. PAUSE (Pillanat állj / aktív időeltolás funkció)
5. PLAY: Lejátszás
6. TTX (Teletext megnyitása)
7. SUBTITLE (Felirat be/kikapcsolása)
8. MENÜ (megnyitja vagy bezárja a menüképernyőt)
9. OK gomb (egy választás jóváhagyása a menüben)
10. Kurzor: (Kurzor: navigációs gombok a menüben való mozgásra, Csatorna váltás/Hangerő)
11. FAV (Kedvenc lista megnyitása)
12. RECORD (Tv program felvétele)
13. VOL+/- (Hangerő növelése és csökkentése)
14. USB (Belépés a Fájl menedzserbe)
15. Számjegy gombok (értékek beírására és a csatornaszám közvetlen megadására)
16. BACK (Visszalépés az előző csatornához)
17. MUTE (Hang némítása be/ki)
18. Előző / Következő
19. STOP (Lejátszás vagy felvétel megállítása)
20. MEDIA (Belépés a felvevő menübe)
21. AUDIO (Audio mód és hang kiválasztás)
22. EPG (Elektronikus programkalauz megnyitása)
23. INFO: Nyomja meg a jelenlegi csatorna információért
24. EXIT (Kilépés a menüből)
25. CH+/- (Csatorna fel-/le- váltás)
26. TV/RADIO (Váltás Tv és rádió között)

Rendszer csatlakoztatása

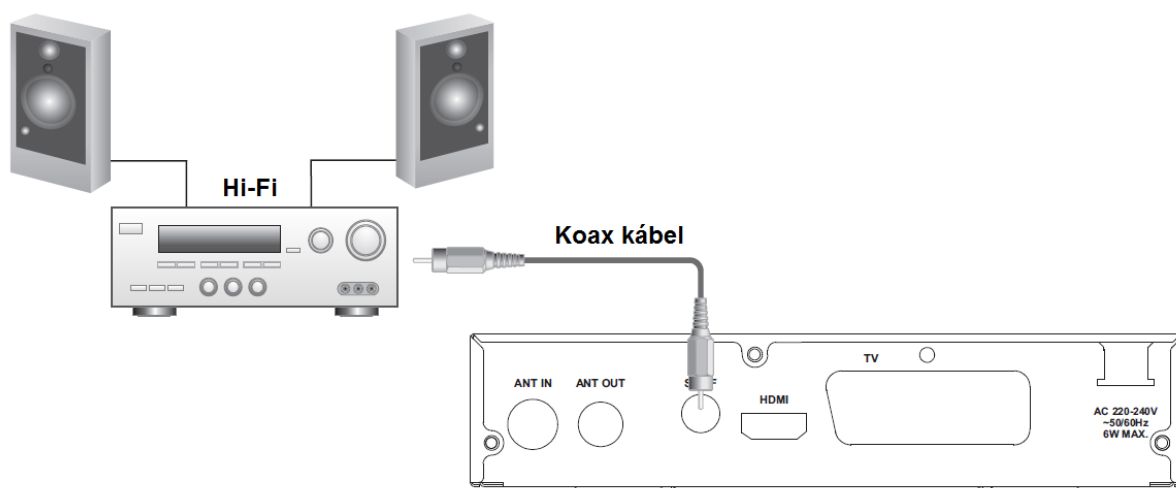
Általános

Nagyon sokféle Tv típus és más audio/video eszköz létezik, amelyet a beltéri egységhez lehet csatlakoztatni. Ebben a leírásban a beltéri legáltalánosabb csatlakoztatási módjai vannak leírva.

Csatlakozás Tv-hez és videóhoz



HiFi rendszer csatlakoztatása



Kezdő lépések

Üdvözlő menü

Ha először kapcsolja be a beltéri egységet, akkor egy üdvözlő menü jelenik meg. A kurzor gombok segítségével válassza ki a régiót, a nyelvet, a kijelzés módját és a képarányt. Majd lépjen az OK sorra és nyomja meg az OK gombot, hogy elindítsa a csatornakeresést.



Telepítés

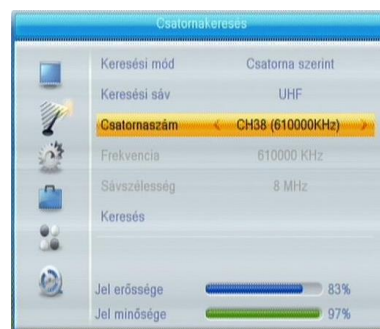
1. Nyomja meg a „MENÜ” gombot, hogy belépjen a főmenübe.
2. A fel / le gombokkal válassza ki a „Telepítés” menüpontot és a jobb gombbal lépjen be a menübe.
3. A fel / le gombokkal válassza ki a kívánt menüpontot és az „OK” gombbal lépjen be az almenübe.
4. Az „EXIT” gombbal lépjen ki.



Csatornakeresés

1. Válassza a „Csatornakeresés” menüpontot és nyomja meg az „OK” gombot.
2. A kurzorral válassza ki a keresés módját, keresési sávot, csatornát, frekvenciát, sáv szélességet, majd nyomja meg a „Keresés” menüpontot.

Keresési mód: Csatorna szerint / Frekvencia szerint



Automata keresés

1. Válassza az „Automata keresés” menüpontot és nyomja meg az „OK” gombot.
2. A kurzorral válassza ki a „csak FTA” beállítást majd válassza a „Keresés” menüpontot.



LCN

Ha az LCN (Logikai csatornaszám) funkció aktiválva van, akkor nem változtathatja meg a csatornák keresésénél létrejött csatorna számát.

Be- ill. kikapcsolhatja az LCN funkciót az „LCN mód” menüpontban.

Egyéb

Ebben a menüben beállíthatja az antenna erősítő tápellátását, a csatorna léptetéshez (CH+/-) a csatornatípust, az akusztikus hangjelzést és az automatikus kikapcsolást.

Antenna tápellátás: Be/Ki

Ha az „Antenna tápellátás” be van kapcsolva, akkor a készülék 5V-os feszültséget ad ki az aktív antenna /erősítő táplálására. Kikapcsolt állapotban nem megy ki feszültség!

Csatorna típus: Mind / FTA(Szabadon fogható) / Kódolt
Csatorna +/- léptetésnél a kijelölt csatorna típuson léptet.

Hangjelzés: Be/Ki

Ez a funkció a Telepítés/Csatornakeresés menüben az antenna optimális beállítását segíti.

Automatikus készenlét: 30perc / 1 óra / 2 óra / 3 óra / Ki

Ha 30 percen ... 3 órán keresztül nem nyom semmilyen gombot sem a távirányítón és nincs időzítő se beállítva, akkor a készülék automatikusan készenléti állapotba kapcsol.

Ha ez a funkció nincs bekapcsolva, akkor a készülék nem kapcsol automatikusan standby módba.



Működés

Csatornaváltás

Három módja van a csatorna kiválasztásának – lépkedhet a csatornalistában, választhat szám szerint és választhat a képernyőn megjelenő listából is.

1. Lépkedés a csatornalistában:
A fel/le vagy CH+/- gombok nyomogatásával végigmehet a csatornalistán.
2. Csatornaszám szerinti választás:
Közvetlenül a kívánt csatornaszámot írja be, majd nyomja meg az „OK” gombot.
3. Képernyőn megjelenő csatornalista:
A képernyőn megjelenő csatornalistából is kiválaszthatja a kívánt adást. Ehhez az „OK” gombot kell megnyomnia először. Nézze meg a „Csatornaszerkesztés” menüpontot is a leírásban.

Az Elektronikus műsorkalauz (EPG) előhívása

1. Nyomja meg az EPG gombot, hogy belépjen az EPG oldalra.
2. A kurzorral válasszon a csatornák vagy a választott csatorna eseményei vagy a jelenlegi/következő események közül.
3. A „Zöld” gomb megnyomására időzítőt állíthat be az adott eseményhez.
4. A „Piros” gomb megnyomására az Idő menübe juthat, ahol 2 vagy 24 órával növelheti vagy csökkentheti a megtekintett EPG tartalmat.



Csatornaszerkesztés

Csatornaszerkesztés menü

1. Nyomja meg a „MENÜ” gombot, hogy belépjen a főmenübe.
2. A fel/le gombokkal válassza ki a „Csatornaszerkesztés” menüpontot, majd a jobbra gombbal lépjen bele.
3. A fel/le gombokkal válassza ki a kívánt funkciót és az „OK” gombbal lépjen a kívánt almenübe.
4. Az „EXIT” gombbal lépjen ki.



TV csatornák listája

1. A „Csatornaszerkesztés” menüben válassza ki a „TV csatornák listája” menüpontot és nyomja meg az „OK” gombot.
2. A fel/le gombokkal válasszon ki egy csatornát, majd nyomja meg az „OK” gombot, hogy megnézhesse azt.

Használja ezt a menüt a kedvencekhez, a lezáráshoz, az átugráshoz, a mozgathatáshoz, a rendezéshez, a törléshez és az átnevezéshez.

- Nyomja meg a „FAV” gombot, majd nyomja meg az „OK” gombot, hogy a kedvencek funkciót szerkeszthesse.
- Nyomja meg valamelyik színes gombot, hogy az adott funkció szerkesztéséhez kerüljön.



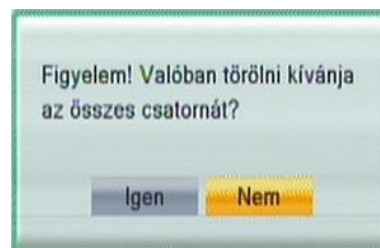
Rádió csatornák listája

1. A „Csatornaszerkesztés” menüben válassza ki a „Rádió csatornák listája” menüpontot és nyomja meg az „OK” gombot.
2. A fel/le gombokkal válasszon ki egy csatornát, majd nyomja meg az „OK” gombot, hogy meghallgassa azt.

Megjegyzés: Alapvetően a „Rádió csatornalista” műveletei megegyeznek a „Tv csatornalista” műveleteivel, csak egy különbség van: A „Rádió csatornalista” módban mivel nincs kép információ, ezért a jobb oldali előnézeti ablakban mindig a rádió logója jelenik meg.

Összes csatorna törlése / összes kedvenc törlése

1. A „Csatornaszerkesztés” menüben válassza ki a „Összes csatorna törlése” menüpontot és nyomja meg az „OK” gombot.
2. Egy figyelmeztető ablak jelenik meg ekkor. A törléshez válassza az „Igen”-t és nyomja meg az „OK” gombot. A törlés visszavonásához válassza az „Nem”-et és nyomja meg az „OK” gombot.



Kedvencek

Ebben a menüben átnevezheti a kedvenc csoportokat.

1. A „Csatornaszerkesztés” menüben válassza ki a „Kedvencek” menüpontot és nyomja meg az „OK” gombot.
2. Válassza ki a kívánt kedvenc listát, majd nyomja meg az „OK” gombot. Ekkor a képernyőn megjelenik egy virtuális billentyűzet. Írja be a kívánt nevet a kurzor és az „OK” gomb használatával. A bevitel befejezésével válassza a képernyőn megjelenő OK-t a jóváhagyáshoz, ezzel sikeresen megváltoztatta a lista nevét.
3. Az „EXIT” gombbal lépjen ki.

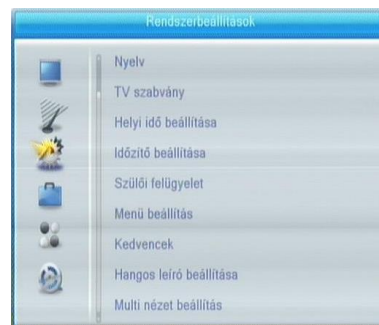


Rendszer beállítása

Rendszerbeállítások menü

Ebben a menüben beállíthatjuk a nyelvet, TV szabványt, helyi időt, időzítőt, gyerekzárát, OSD kijelzést, hangos leíró és a multi nézetet.

1. Nyomja meg a „MENÜ” gombot, hogy belépjen a főmenübe.
2. A fel/le gombokkal válassza ki a „Rendszerbeállítások” menüpontot, majd a jobbra gombbal lépjen bele.
3. A fel/le gombokkal válassza ki a kívánt funkciót és az „OK” gombbal lépjen a kívánt almenübe.
4. Az „EXIT” gombbal lépjen ki.



Nyelv

Ebben a menüben beállíthatja a készülék menünyelvét, az elsődleges és másodlagos hangot, a felirat nyelvét és típusát illetve a teletext nyelvét.



TV szabvány

Itt beállíthatja a kép felbontását, a képarányt, a video kimenetet és a digitális hangkimenetet.

Video felbontás: forrás szerint / TV szerint / 480i / 480p / 576i / 576p / 720p @50Hz / 720p@60Hz / 1080i@50Hz / 1080i@60Hz / 1080p@50Hz / 1080p@60Hz

Oldalarány: Auto / 4:3PS / 4:3LB / 16:9

Video kimenet: SCART CVBS+HDMI / SCART RGB

Digitális audio kimenet: BS / LPCM



Helyi idő beállítása

Ebben a menüben beállíthatja a régiót és az időt.

Régió: Itt állítható a régió

GMT használata: Itt be- / kikapcsolhatja a GMT idő használatát

GMT eltolás: Ez a menü csak akkor aktív, ha „Saját beállításokat” használ a „GMT használata” menüpontban.
A beállítható tartomány: „-11:30 ~ +12:00”, fél órás lépésközökkel.

Nyári időszámítás: Be- ill. kikapcsolható a nyári időszámítás

Dátum: A „Dátum” és az „Idő” menüpontok csak akkor aktívak, ha a „GMT használata” menüpontban „Ki” beállítást alkalmaz.

Idő: A számokkal írja be az időt.



Időzítő beállítása

Ebben a menüben állíthatja be a programok időzítőjét. Maximum 8 időzítőt lehet beállítani.

Időzítő mód:	Ki / Egyszer / Naponta / Hetente / Havonta
Időzítő szolgáltatás:	Csatorna / Felvétel
Csatorna:	Itt kiválaszthat egy csatornát, ami bekapcsoljon
Dátum:	Nyomja meg az „OK” gombot és utána a számokkal írja be a dátumot.
Idő:	Nyomja meg az „OK” gombot és utána a számokkal írja be az időt.
Hossz:	Nyomja meg az „OK” gombot és utána a számokkal írja be az időtartamot.



Szülői felügyelet

Ebben a menüben levédheti a „Telepítés” menübe való belépést, egyes csatornákat és megváltoztathatja a jelszót.

1. A „Rendszerbeállítás” menüben válassza a „Szülői felügyelet” menüpontot és nyomja meg az „OK” gombot. Ha a rendszer jelszót kér, adja azt meg, a gyári alapbeállítás „0000”.
2. A számjegyekkel beírt helyes jelszó megadás után a „Szülői felügyelet” menübe lépett.



Menü zárolása: A „Telepítés” és a „Szerkesztés” menü lezárásához. Ha az „Automata keresés” vagy a „Csatornakeresés” menüpontokhoz akar hozzáférni, akkor meg kell adnia a jelszót. A menü zárat be- vagy kikapcsolhatja.

Korhatár zár: Ki / 4 év, 5 év, 6 év, ... 18 év

Új jelszó: A jelszó megváltoztatásához.

Jelszó megerősítése: Az új jelszó megerősítése.

Menü beállítása

Ebben a pontban beállíthatja az infósáv várakozási idejét és a menü átlátszóságát.

Menü eltűnési idő: 1-10

Menü áttetszőség: Az áttetszőség a következő értékekre állítható: Ki / 10% / 20% / 30% / 40%



Hangos leíró beállítása

Ebben a menüben beállíthatja a hangos leíró szolgáltatást.

Hangos leíró szolgáltatás: Be/Ki

Hangos leíró alapértelmezése: Be/Ki

HL hangerő eltolás: - 3~3



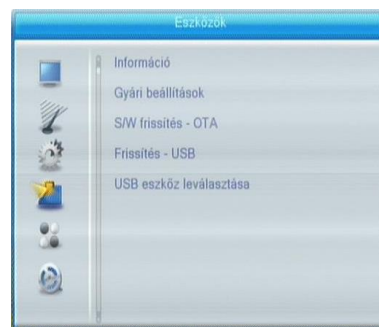
Multi nézet beállítása

Multi nézet beállítása: 3x3 kép / 4+1 kép
A funkció TV nézés közben a kék funkció gombbal hívható elő.

Eszközök

Eszközök főmenü

1. Nyomja meg a „MENÜ” gombot, hogy belépjen a főmenübe.
2. A fel/le gombokkal válassza ki az „Eszközök” menüpontot, majd a jobbra gombbal lépjen bele.
3. A fel/le gombokkal válassza ki a kívánt funkciót és az „OK” gombbal lépjen a kívánt almenübe.
4. Az „EXIT” gombbal lépjen ki.



Információ

Ez a menü néhány adatot jelenít meg a készülék hardver modelljéről, hardver verziójáról, szoftver modelljéről, szoftver verziójáról és a frissítési dátumról.

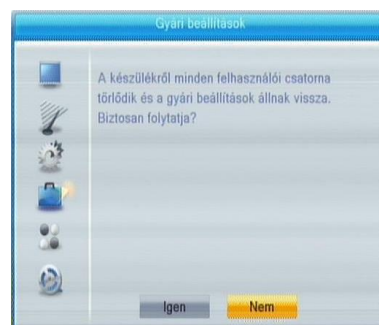
1. Az „Eszközök” menüben válassza az „Információ” menüpontot és nyomja meg az „OK” gombot.
2. Az „EXIT” gombbal lépjen ki.



Gyári beállítások

Ebben a menüpontban visszaállíthatja a gyári beállításokat és törölheti az összes beállított csatornát.

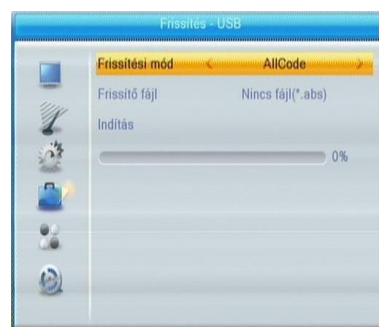
1. Az „Eszközök” menüben válassza a „Gyári beállítások” menüpontot és nyomja meg az „OK” gombot.
2. Egy figyelmeztető ablak jelenik meg ekkor. A visszaállításhoz és minden csatorna törléséhez válassza az „Igen”-t. A visszaállítás elkerüléséhez válassza az „Nem”-et.
3. Az „EXIT” gombbal lépjen ki.



Szoftverfrissítés

A szoftvert vagy antennán keresztül (OTA) vagy USB-n frissítheti.

1. Az „Eszközök” menüben válassza a „SW frissítés - OTA” vagy a „Frissítés - USB” menüpontot, majd nyomja meg az „OK” gombot. Ekkor megjelenik a szoftver frissítő menü.
2. A kurzor gombokkal válassza ki a kívánt elemet majd a „Start” menüpontot és az „OK” gombbal indítsa el a frissítést.
3. Az „EXIT” gombbal lépjen ki.



USB eszköz leválasztása

Az „Eszközök” menüben válassza a „USB eszköz leválasztása” menüpontot.

Nyomja meg az „OK” gombot a jóváhagyáshoz, ekkor megjelenik egy üzenet, hogy már eltávolíthatja az eszközt.



Játék

Játék

Ebben a menüben játékokat játszhat.

1. Nyomja meg a „MENÜ” gombot, hogy belépjen a főmenübe.
2. A fel/le gombokkal válassza ki a „Játék” menüpontot, majd a jobbra gombbal lépjen bele.
3. A fel/le gombokkal válassza ki a kívánt funkciót és az „OK” gombbal lépjen a kívánt almenübe.
4. Az „EXIT” gombbal lépjen ki.

Két játék választható: Othello és Sudoku.



Felvétel és média

Felvétel és média főmenü

1. Nyomja meg a „MENÜ” gombot, hogy belépjen a főmenübe.
2. A fel/le gombokkal válassza ki a „Felvétel és média” menüpontot, majd a jobbra gombbal lépjen bele.
3. A fel/le gombokkal válassza ki a kívánt funkciót és az „OK” gombbal lépjen a kívánt almenübe.
4. Az „EXIT” gombbal lépjen ki.



Médialejátszó

Ez a funkció lehetővé teszi, hogy fájlokat játsszon le USB eszközről.

1. Az „Felvétel” menüben válassza a „Médialejátszó” menüpontot és nyomja meg az „OK” gombot.
2. Először a Médialejátszó ablakba jut, ahol a USB/HDD eszköz lesz kijelölve. Nyomja meg a le gombot, hogy a kijelölést a Könyvtár / fájl mezőbe mozgassa.
3. Az „1”-es gombbal válthat a Zene / Kép / Videó / Felvétel között.
4. A fel/le gombokkal válassza ki a kívánt elemet és az „OK” gomb megnyomásával játssza azt le.
5. Az „EXIT” gombbal lépjen ki.



Zene:

- PIROS gomb:** Nyomja meg a PIROS gombot a Lejátszási lista megjelenítéséhez.
- ZÖLD gomb:** Válassza ki azt a fájlt, amit a Lejátszási listához szeretne adni, majd nyomja meg a ZÖLD gombot. Ekkor ez egy „Kedvenc” ikonnal jelöli meg a fájlt.
- SÁRGA gomb:** Használja a SÁRGA gombot az adott könyvtárban lévő összes fájl Lejátszási listához való adásához. Nyomja meg még egyszer az összes könyvtárban található fájl Lejátszási listából való törléséhez.
- KÉK gomb:** A KÉK gombbal léphet a szerkesztés almenübe.
- „2” gomb:** Nyomja meg a „2”-es gombot, hogy megnyissa a rendezés ablakot. Rendezhet Név / Idő / Méret / Kedvencek szerint.
- INFO gomb:** Az INFO gombbal állíthatja be az ismétlés típusát: Könyvtár ismétlése / Véletlen könyvtár / Ismétlés egyszer.
- EXIT gomb:** Visszalépés a szülőkönyvtárba.

Kép:

- PIROS gomb: Nyomja meg a PIROS gombot a Lejátszási lista megjelenítéséhez.
- ZÖLD gomb: Válassza ki azt a fájlt, amit a Lejátszási listához szeretne adni, majd nyomja meg a ZÖLD gombot. Ekkor ez egy „Kedvenc” ikonnal jelöli meg a fájlt.
- SÁRGA gomb: Használja a SÁRGA gombot az adott könyvtárban lévő összes fájl Lejátszási listához való adásához. Nyomja meg még egyszer az összes könyvtárban található fájl Lejátszási listából való törléséhez.
- KÉK gomb: A KÉK gombbal léphet a szerkesztés almenübe.
- „2” gomb: Nyomja meg a „2”-es gombot, hogy megnyissa a rendezés ablakot.
Rendezhet Név / Idő / Méret / Kedvencek szerint.
- INFO gomb: Az INFO gombbal a kép beállításokat hívhatja elő.
- „3” gomb: A „3”-as gombbal léphet a multi módba.
- EXIT gomb: Visszalépés a szülőkönyvtárba.

Video:

- KÉK gomb: A KÉK gombbal léphet a szerkesztés almenübe.
- „2” gomb: Nyomja meg a „2”-es gombot, hogy megnyissa a rendezés ablakot.
Rendezhet Név / Idő / Méret / Kedvencek szerint.
- EXIT gomb: Visszalépés a szülőkönyvtárba.

Felvétel:

- PIROS gomb: Nyomja meg a PIROS gombot az átnevezéshez.
- ZÖLD gomb: Válassza ki azt a fájlt, amit le szeretne zárni, nyomja meg a ZÖLD gombot, ekkor meg kell adnia a jelszót, az alapértelmezett jelszó: „0000”. A helyes jelszó megadása után az adott fájl zárolva lesz, a kinyitáshoz a zöld gomb újbóli megnyomása és a jelszó szükséges.
- SÁRGA gomb: Használja a SÁRGA gombot az adott fájl törlésre való kijelöléséhez, ekkor törlés jel jelenik meg a fájl neve mellett.
- EXIT gomb: Visszalépés a szülőkönyvtárba.

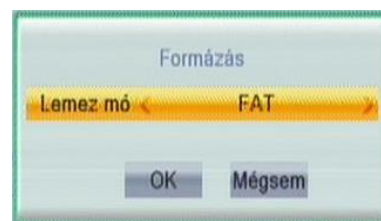
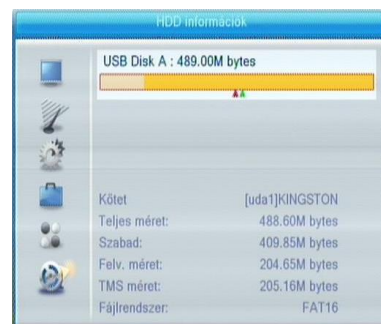
HDD információk

Ebben a menüben a csatlakoztatott USB tárolóeszközzel kaphat információkat.

1. A „Felvétel” menüben válassza a „HDD információk” menüpontot és nyomja meg az „OK” gombot.
2. Az „EXIT” gombbal lépjen ki.

- **Formázás:** FAT/NTFS
Nyomja meg a SÁRGA gombot, hogy megnyissa a formázás menüt.
A balra/jobbra gombokkal válassza ki a formázás módját.
Nyomja meg az „OK” gombot, vagy a „Mégse” gombbal léphet vissza.

- **Felvétel beállítás:** Felvétel és Időeltolás (REC & TMS) / Felvétel (Record) / Időeltolás (Timeshift)
Nyomja meg a KÉK gombot, hogy megnyissa a Felvétel beállítás menüt.
A balra/jobbra gombokkal válassza ki a felvétel típusát.
Nyomja meg az „OK” gombot, vagy a „Mégse” gombbal léphet vissza.



Felvétel beállítások

Használja a fel/le gombokat, hogy kiválassza a kívánt funkciót, majd a balra/jobbra gombokkal változtassa meg azok beállításait.

- Timeshift Auto / Szünet / Ki
- Timeshift rögzítése Be/Ki
- PS felvétel Be/Ki



Időeltolás / Felvétel

Ha külső merevlemezt csatlakoztat az USB csatlakozón keresztül lehetősége van az időeltolás funkció használatára vagy felvétel készítésére egy sugárzott programról.

- Állítsa meg az élő adást és folytassa a lejátszását később (időeltolás).
- Vegyen fel egy adást.
- Ha a csatlakoztatott merevlemez betelik, akkor a felvétel megáll.

Megjegyzés:

USB 2.0 szabványú merevlemezt csatlakoztasson, ha felvenni akar vagy használni akartja az időeltolás funkciót. Ezen funkciókhoz nagyobb merevlemezre vagy Pendrive-ra van szüksége, mint 2 GB!

Időeltolás

Bevezetés:

- Az időeltolás Tv nézés közben a „PAUSE” gomb megnyomásával aktiválódik.
- Nyomja meg a balra / jobbra gombot, hogy a kívánt lejátszási pillanathoz kerüljön. Nyomja meg az „OK” gombot a jóváhagyáshoz.



Tippek, trükkök:

Lejátszás közben a következő funkciók érhetők el:

- Nyomja meg a „PAUSE” gombot, hogy egy pillanatra megállítsa a lejátszást.
- Nyomja meg a „Keresés előre” gombot, hogy felgyorsítsa a lejátszást
- Nyomja meg a „Keresés hátra” gombot, hogy visszafelé játssza le a felvételt.

Időeltolás leállítása:

Nyomja meg a „Stop” gombot, hogy leállítsa az időeltolást.

Felvétel

Azonnali felvétel

- Tv nézés közben nyomja meg a „Felvétel” gombot, hogy azonnal elindítsa a felvételt az éppen nézett csatornán.
- Ha a „Felvétel” gombot még egyszer megnyomja beállíthatja a felvétel időtartamát. Nyomja meg a „Stop” gombot, hogy leállítsa a felvételt, ekkor egy jóváhagyó üzenet jelenik meg.
- Válassza az „Igen”-t felvétel megállításához vagy válassza a „Nem”-et a felvétel folytatásához.

Megjegyzés:

Márkás USB 2.0 merevlemezt vagy Pendrive-ot használjon a felvételhez ill. az időeltoláshoz, mint pl.: SAMSUNG, HITACHI vagy SONY. Néhány USB-s eszközt nem támogat a készülék azok nem megfelelő minősége miatt.

Problémamegoldás

Néhány helyen a földi digitális adás jelszintje kicsi lehet. Ez esetben a tetőantennán kívül használjon erősítőt is!

Probléma	Lehetséges ok	Mit tegyen
A készenléti lámpa nem világít.	A hálózati kábel nincs bedugva. Kiment a biztosíték.	Ellenőrizze a hálózati kábelt. Ellenőrizze a biztosítékot.
Nincs jel.	Nincs csatlakoztatva az antenna. Az antenna megsérült vagy rossz irányba áll.	Ellenőrizze az antennakábelt. Ellenőrizze az antennát.
Nincs kép vagy hang.	SCART/AV nincs kiválasztva a Tv-n.	Kapcsoljon AV csatornára.
Kódolt csatorna üzenetet látja a képernyőn.	Kódolt az adás.	Válasszon másik csatornát.
A készülék nem reagál a távirányítóra.	A távirányítót nem a készülék felé irányítja. A készülék előlapját valami eltakarja. A távirányító elemei kimerültek.	A távirányítót a készülék felé tartsa. Tegye el az útból az akadályt. Cserélje ki az elemeket.
Elfelejtette a csatornazár kódját.		Kerestesse újra a csatornákat.
Elfelejtette a menüzár kódját.		Keresse fel a szakszervízt.
A távirányító nem vezérli a készüléket.	1) A távirányító elemeit ki kell cserélni. 2) A készülék előlapját valami eltakarja.	1) Cserélje ki a elemeket. 2) Tegye el az útból az akadályt.
Másik szobába téve a készüléket nem tud digitális adásokat venni.	Az új vételi helyre lehet, hogy hosszabb kábelon vagy valamilyen elosztóhálózaton jut el a jel és nagyon legyengül.	Próbálja a jelet közvetlenül levezetni a készülékhez.

Műszaki adatok

<u>Tuner és csatorna</u>	<ul style="list-style-type: none"> RF bemeneti csatlakozó x1 (IEC-TYPE, IEC169-2, FEMALE) RF kimeneti csatlakozó x1 (IEC-TYPE, IEC169-2, MALE (felfűzhető)) Frekvenciasáv: 174MHz~230MHz(VHF) 470MHz ~862MHz (UHF) Jelszint: -15 ~ -70 dbm
<u>Tulajdonságok</u> <ul style="list-style-type: none"> Video dekóder Audio dekóder Video formátum Video kimenet Moduláció 	MPEG-2 MP@HL, AVC/H.264 HP @L4.1 MPEG-4 ASP támogatott MPEG-1 Layer 1,2/PCM/HE-AAC V1.0 ICE958 PDIF 4:3/16:9/ Kapcsolható HDMI, RGB QPSK,16QAM,64QAM
<u>Csatlakozás</u> <ul style="list-style-type: none"> Hálózati kábel Tuner SCART SPDIF Adat port HDMI 	Fix Antenna bemenet x 1, RF kimenet x1 TV-hez x1 Koax x1 USB csatlakozó HDMI kimenet x1
<u>Tápegység</u> <ul style="list-style-type: none"> Bementi feszültség Fogyasztás 	AC220~240V, 50/60Hz Max. 6W